



Instruções:

- Use apenas caneta esferográfica azul ou preta.
- Escreva o seu nome completo no espaço indicado nesta folha.
- A prova tem duração máxima de 4 (quatro) horas, incluindo o tempo para responder a todas as questões do Caderno de Provas e preencher a Folha de Respostas.
- Escreva em lugar indicado na Folha de respostas a cor referente a seu caderno de provas.
- Ao retirar-se definitivamente da sala, entregue a Folha de Respostas ao fiscal de sala.
- O Caderno de Provas só poderá ser levado depois de transcorridas 2 (duas) horas do início da aplicação da prova.
- Confira, com máxima atenção, o Caderno de Provas, observando o número de questões contidas e se há defeito(s) de encadernação e/ou impressão que dificultem a leitura.
- Este Caderno de Provas contém 40 (quarenta) questões de múltipla escolha, sendo 10 (dez) de Língua Portuguesa, 10 (dez) de Matemática, 05 (cinco) de Ciências, 05 (cinco) de Geografia, 05 (cinco) de História, 05 (cinco) de Língua Inglesa e uma Produção Textual.
- Para cada questão de múltipla escolha, com quatro alternativas A, B, C e D, existe apenas uma resposta certa.

**Caderno de provas
cor AMARELO**

Candidato (a): _____

LÍNGUA PORTUGUESA

Leia o texto abaixo e responda a questão 01.

“Lembrar que estarei morto em breve é a ferramenta mais importante que já encontrei para me ajudar a tomar grandes decisões. Porque quase tudo - expectativas externas, orgulho, medo de passar vergonha ou falhar - caem diante da morte, deixando apenas o que é apenas importante. Não há razão para não seguir o seu coração. Lembrar que você vai morrer é a melhor maneira que eu conheço para evitar a armadilha de pensar que você tem algo a perder. Você já está nu. Não há razão para não seguir seu coração”.

Steve Jobs

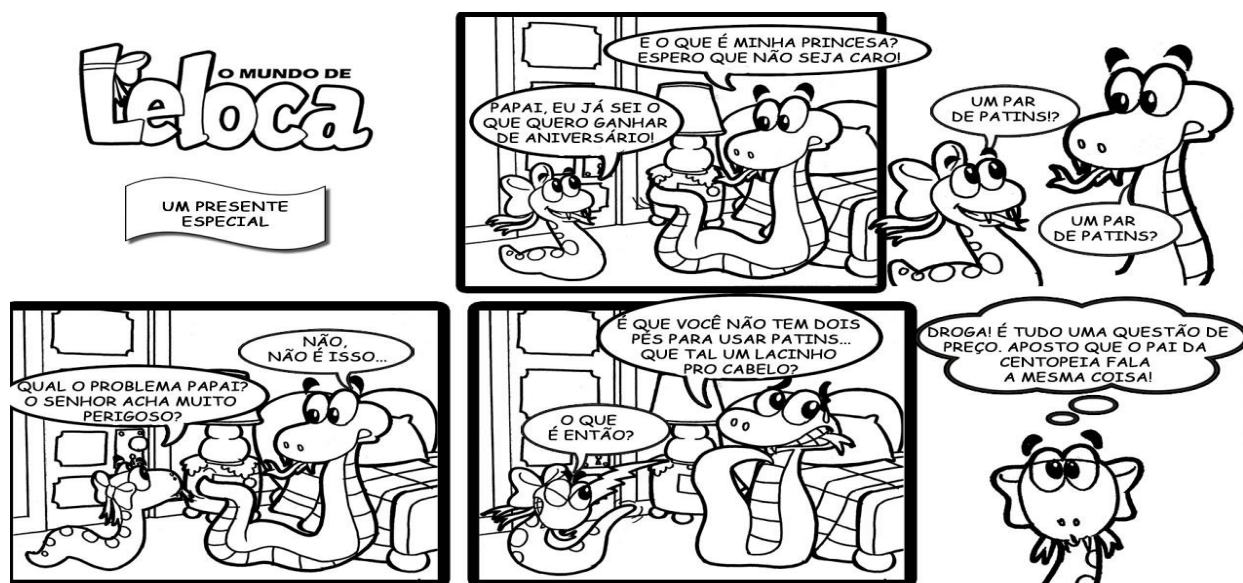
01. Na frase- “Não há razão para não seguir o seu coração”. Na palavra coração?

- (A) não há dígrafo, mas há ditongo.
- (B) há dígrafo e ditongo.
- (C) não há dígrafo nem ditongo.
- (D) há dígrafo, mas não há ditongo.

02. Indique a alternativa cuja sequência de vocábulos apresenta, na mesma ordem, o seguinte: DITONGO - HIATO - HIATO - DITONGO

- (A) jamais, Deus, luar, daí.
- (B) joias, fluir, jesuíta, fogaréu.
- (C) ódio, saguão, leal, poesia.
- (D) quais, fugiu, caiu, história.

Leia a tirinha abaixo e responda as questões 03 e 04.



03. Por que foi usado o ponto de exclamação no último quadrinho

- (A) A filha estava assustada.
 - (B) A filha estava surpresa.
 - (C) **A filha estava decepcionada.**
 - (D) A filha estava com medo.
-

04. Por que foram usadas as reticências no terceiro quadrinho?

- (A) **Para indicar uma interrupção.**
 - (B) Para indicar uma repetição.
 - (C) Para indicar continuidade.
 - (D) Todas as alternativas estão corretas.
-

05. Indique qual conjunto de sinais de pontuação completa as lacunas de forma correta.

Na realidade__ nada mais havia para fazer__ Os assuntos foram falados__ as dúvidas foram esclarecidas__ os problemas foram evitados__ Apesar disso__ um enorme clima de mal-estar continuava a existir__

- (A) vírgula, ponto final, vírgula, vírgula, ponto final, vírgula, ponto de interrogação;
 - (B) vírgula, vírgula, ponto final, ponto final, ponto final, vírgula, ponto final;
 - (C) **vírgula, ponto final, vírgula, vírgula, ponto final, vírgula, reticências;**
 - (D) vírgula, ponto de exclamação, vírgula, vírgula, ponto final, vírgula, ponto de exclamação.
-

06. Relacione os substantivos comuns ao seu substantivo coletivo e marque a alternativa que apresente a sequência CORRETA:

- | | |
|--------------------------------------|------------------|
| <input type="checkbox"/> correição | 1- formiga |
| <input type="checkbox"/> cordilheira | 2- alho |
| <input type="checkbox"/> réstia | 3 - montes |
| <input type="checkbox"/> turba | 4 - heróis |
| <input type="checkbox"/> claque | 5 - espectadores |
| <input type="checkbox"/> falange | 6 - ladrões |

- (A) 6, 5, 4, 3, 2, 1
- (B) **1, 3, 2, 6, 5, 4**
- (C) 2, 3, 4, 5, 1, 6
- (D) 4, 1, 6, 3, 2, 5

07. Determine o grau dos adjetivos, relacionando a chave abaixo com os exemplos que seguem: depois, assinale a numeração encontrada:

- 1- Comparativo de superioridade analítico.
- 2- Comparativo de superioridade sintético.
- 3- Comparativo de inferioridade.
- 4- Superlativo absoluto sintético.
- 5- Superlativo absoluto analítico.
- 6- Superlativo relativo de inferioridade.

- () Este projeto é maior que o outro.
() Rui era o menos aplicado de todos.
() A tarde era agradabilíssima.
() A vida é mais agradável no campo que na cidade.
() Admiro as pessoas muito educadas.
() Esse quadro é menos interessante que aquele.

(A) 2 – 4 – 6 – 5 – 1 – 3

(B) 6 – 2 – 4 – 3 – 5 – 1

(C) 2 – 4 – 5 – 6 – 1 – 3

(D) 2 – 6 – 4 – 1 – 5 – 3

Leia o texto abaixo e responda a questão 08.

O inverno chegou!

Nos países do hemisfério norte, o inverno é tempo de neve! Apesar de não nevar no Brasil, as temperaturas caem bastante nessa estação. Muita gente gosta de subir a serra nesse período e curtir um friozinho no campo.

Andar a cavalo, caminhar pelas trilhas e visitar cachoeiras são ótimas opções de lazer.

Não se esqueça de se agasalhar bem para não pegar uma gripe, já que essa é também a estação em que devemos tomar mais cuidados com a saúde.

Disponível em: <<http://www.smartkids.com.br>>.

08 . No trecho “Nos países do hemisfério norte, o inverno é tempo de neve! ” o verbo em destaque indica:

- (A) um estado passageiro.
- (B) uma continuidade de um estado.
- (C) um estado permanente.
- (D) um estado aparente.

Leia o texto abaixo e responda as questões 09 e 10.

O problema ecológico

Se uma nave extraterrestre invadisse o espaço aéreo da Terra, com certeza seus tripulantes diriam que neste planeta não habita uma civilização inteligente, tamanho é o grau de destruição dos recursos naturais. Essas são palavras de um renomado cientista americano. Apesar dos avanços obtidos, a humanidade ainda não descobriu os valores fundamentais da existência. O que chamamos orgulhosamente de civilização nada mais é do que uma agressão às coisas naturais. A grosso modo, a tal civilização significa a devastação das florestas, a poluição dos rios, o envenenamento das terras e a deterioração da qualidade do ar. O que chamamos de progresso não passa de uma degradação deliberada e sistemática que o homem vem promovendo há muito tempo, uma autêntica guerra contra a natureza.

Afrânio Primo. Jornal Madhva (adaptado).

09. Segundo o Texto, o cientista americano está preocupado com:

- (A) A vida neste planeta.
- (B) A qualidade do espaço aéreo.
- (C) O que pensam os extraterrestres.
- (D) O seu prestígio no mundo.

10. Para o autor, a humanidade:

- (A) demonstra ser muito inteligente.
- (B) ouve as palavras do cientista.
- (C) age contra sua própria existência.
- (D) preserva os recursos naturais.

MATEMÁTICA

11. Cecília ganhou 15 barras de cereais e Cristina ganhou o quádruplo dessa quantidade. Quantas barras de cereais as duas ganharam juntas?

- (A) 80
 - (B) 75
 - (C) 82
 - (D) 90
-

12. Ângela gastou 3 metros de tecido para fazer uma cortina e Daiane gastou o dobro. Quantos metros as duas gastaram juntas?

- (A) 10
 - (B) 12
 - (C) 9
 - (D) 8
-

13. Numa operação de multiplicação o multiplicador é 525 e o multiplicando é 36 e o produto é?

- (A) 18.900
 - (B) 89.656
 - (C) 25.286
 - (D) 39.999
-

14. Em uma divisão onde o dividendo é 8493 e o divisor é 71. O quociente será?

- (A) 412
 - (B) 119
 - (C) 144
 - (D) 94
-

15. Assinale a alternativa em que os dez primeiros múltiplos do número 32 estão corretos:

- (A) 32, 63, 84, 120, 160, 224, 256, 288, 320, 344
- (B) 32, 66, 98, 124, 160, 192, 224, 256, 300, 320
- (C) 32, 64, 96, 128, 160, 192, 224, 256, 288, 320
- (D) 32, 63, 98, 120, 162, 192, 224, 256, 288, 320

16. O conjunto que representa os múltiplos do número 18 é:

- (A) {0, 18, 36, 54, 72...}
 - (B) {0, 18, 24, 48, 54...}
 - (C) {0, 18, 22, 36, 60...}
 - (D) {0, 18, 21, 36, 54...}
-

17. Quais são os divisores do número natural 24:

- (A) {1, 2, 4, 8, 16, 24}
 - (B) {1, 2, 3, 4, 6, 8, 12, 24}
 - (C) {1, 2, 7, 14, 18, 24}
 - (D) {1, 2, 6, 8, 12, 20, 24}
-

18. Assinale a alternativa em que o resultado da expressão numérica abaixo está correto:

$$16 + [7 + (25 - 5 \times 2) + 4 \times 3]$$

- (A) 57
 - (B) 39
 - (C) 50
 - (D) 54
-

19. Para a inscrição em um concurso público, havia uma fila de 147 pessoas. Se $\frac{3}{7}$ das pessoas já foram atendidas, quantas faltam?

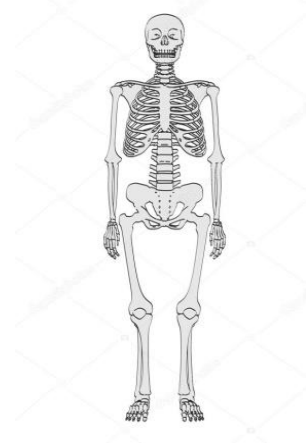
- (A) 84
 - (B) 70
 - (C) 62
 - (D) 80
-

20. Ao transformar a fração imprópria $\frac{9}{6}$ em número misto. Qual o resultado:

- (A) $1 \frac{2}{4}$
- (B) $2 \frac{2}{5}$
- (C) $1 \frac{3}{6}$
- (D) $4 \frac{2}{4}$

CIENCIAS

Leia as informações relacionadas a imagem:



Nosso corpo é capaz de realizar muitos movimentos diferentes. Isto é possível, basicamente, devido à maneira como nosso esqueleto está estruturado e aos músculos conectados a ele. O esqueleto humano adulto é formado por 206 ossos que realizam várias funções no corpo. O fêmur, localizado na coxa, é o maior e mais resistente osso do esqueleto humano. Ele é o osso mais longo, volumoso. Já o menor osso do corpo humano é o estribo, que fica dentro do ouvido e mede apenas 0,25 cm. Além dos ossos, os esqueletos também são compostos por tendões, ligamentos e cartilagens.

21. Sobre os ossos do corpo humano é correto afirmar que:

- (A) Eles protegem órgãos vitais, produzem células sanguíneas, sustentam e locomovem o corpo. Reservas minerais e prendem os músculos por meio de tendões.
- (B) Eles são os únicos responsáveis pelos movimentos que realizamos.
- (C) Nosso corpo possui cerca de 150 ossos.
- (D) Todo encontro de dois ossos é chamado de **tendão** e nos possibilita andar, correr, dançar e realizar todos os movimentos.

22. Festa dos Hormônios:

O sucesso dos filmes/catástrofe, como Godzilla, de 1998, não se deve só aos efeitos especiais, mas também à maneira como eles mexem com os hormônios dos espectadores. A explicação é do psiquiatra americano Frank Pittman. “Qualquer perigo, mesmo que limitado à tela do cinema, bombeia adrenalina no sangue”. Afirmou Pittman à revista americana Psychology Today. Esse hormônio faz o coração pulsar depressa e põe os sentidos em alerta.

É a sensação agradável de ter sobrevivido à um perigo – ainda que só de mentirinha – aumenta a secreção de testosterona. A ação dos dois hormônios, em sequência, faz o espectador se sentir forte e corajoso.

Revista Super Interessante – maio de 1999, edição 27 página 08.

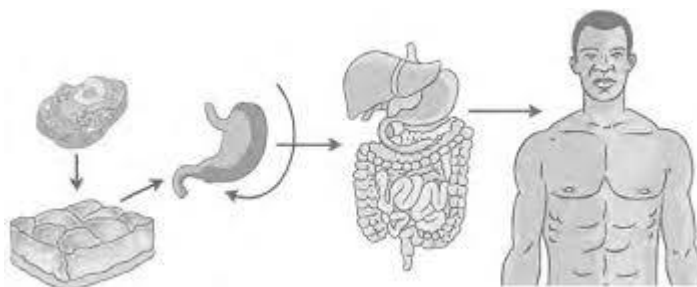
Até assistindo à um filme nosso organismo reage a cenas de perigo, tristeza, etc. Os Sistemas encarregados de manter o corpo humano equilibrado e saudável, enviando mensagens e coordenando as atividades do corpo são denominados:

- (A) Urinário e Circulatório.
- (B) Locomotor e Digestório.
- (C) Reprodutor e Respiratório.
- (D) Hormonal e Nervoso.

23. O corpo humano possui inúmeros órgãos de diversos tamanhos. Qual é o maior órgão do corpo humano?

- (A) Pele
- (B) Língua
- (C) Cabelos
- (D) Cérebro

24. Observe atentamente a ilustração e assinale a alternativa que apresenta a sequência da organização do corpo humano, da estrutura mais simples até a mais complexa.



- (A) Célula, tecido, órgão, sistema, organismo.
- (B) Célula, organismo, órgão, sistema, tecido.
- (C) Órgão, tecido, sistema, organismo, célula.
- (D) Célula, órgão, tecido, sistema, organismo.

25. Escreva **N** para os componentes do **Sistema Nervoso** e **U** para os do **Sistema Urinário**:

- () Bexiga urinária
- () Encéfalo
- () Medula espinal
- () Rim
- () Ureter
- () Nervoso
- () Uretra

Assinale a alternativa que corresponde à ordem das respostas corretas.

- (A) NUUNNNU
- (B) UNNUUNU
- (C) UUNNUNU
- (D) NNNUNUN

GEOGRAFIA

26. O Brasil possui diferentes tipos de vegetação natural. Porque isso ocorre?

- (A) Devido a diversidade cultural e econômica do país.
 - (B) Em razão dos diversos tipos de relevo, solo e clima existentes no país.
 - (C) Devido a devastação ocorrida em algumas regiões.
 - (D) Em razão da diversidade de plantas marinhas existentes no nosso continente.
-

27. A população rural brasileira já foi maior do que a urbana. A partir da década de 1960, em razão do **êxodo rural**, essa situação mudou. Assinale a alternativa que traz corretamente a explicação sobre esse fenômeno:

- (A) Aumento da população que migra para outros países.
 - (B) Deslocamento ou saída dos moradores da área urbana com destino à área rural.
 - (C) Deslocamento ou saída dos moradores da área rural com destino à área urbana.
 - (D) Modernização dos campos agrícolas.
-

28. O Brasil está dividido em regiões, essa divisão caracteriza um país dividido em regiões administrativas. Com base em que princípios se consolida essa divisão?

- (A) Conhecer as principais características dessas regiões.
 - (B) A regionalização dentro do país.
 - (C) A quantidade de cidades existente em cada região.
 - (D) O agrupamento ocorre diante da semelhança de características dos estados.
-

29. Qual a região brasileira mais extensa?

- (A) Região Norte
- (B) Região Sudeste
- (C) Região Nordeste
- (D) Região Centro-Oeste

30. Quais tipos de árvores predominam na Mata Atlântica?
- A) É formada por árvores do tipo: araucária e Pinhais
 - B) Apresenta árvores de menor porte, abriga uma diversidade de espécies de vegetais.
 - C) É formada pela caatinga
 - D) Possui apenas plantas rasteiras
-

HISTORIA

31. A caricatura revela um momento da chamada “Era Vargas”, quando Getúlio preparava-se para:



- (A) Assumir a Presidência da República, após a sua eleição indireta pela Assembleia Constituinte.
 - (B) Liderar um golpe militar, instaurando um período histórico conhecido por Estado Novo.
 - (C) Disputar as eleições diretas para a presidência da República, no contexto da redemocratização do país.
 - (D) Executar os princípios do Plano Cohen, visando impedir o avanço dos comunistas e dos integralistas ao poder.
-

32. Para facilitar os estudos, o período posterior à escrita é dividido em quatro outros grandes períodos. Quais foram eles?

- (A) Idade Antiga, Idade Média, Idade Moderna, Idade Contemporânea
 - (B) Idade Oriental, Idade Média, Idade Romana, Idade Contemporânea
 - (C) Idade Média, Idade Ocidental, Idade Moderna, Idade do Novo Império.
 - (D) Idade Antiga, Idade Moderna, Idade Romana, Idade do Novo Império.
-

33. Em que data o nosso país deixou de ser uma monarquia e passou a ser uma república?

- (A) 15 de novembro de 1989.
- (B) 7 de setembro de 1879.
- (C) 15 de novembro de 1889.
- (D) 15 de novembro de 1788.

34. A constituição da República estabelecia que o primeiro presidente e seu vice seriam eleitos pelo Congresso Nacional. Em que data ocorreu a primeira eleição direta.

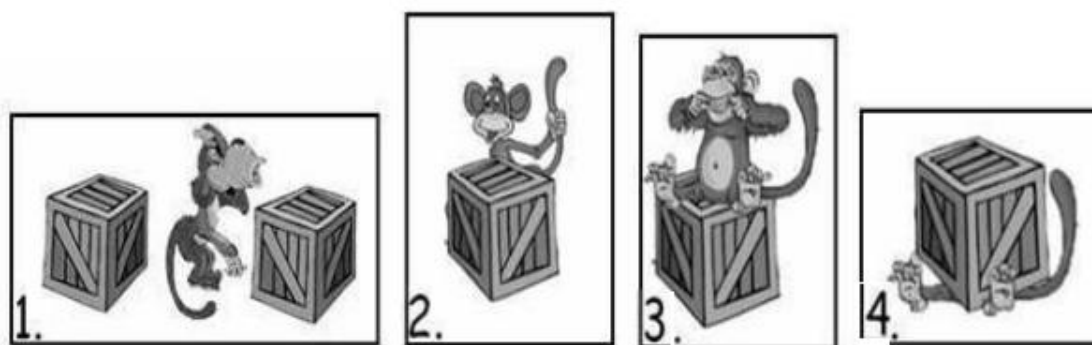
- (A) 25 de janeiro de 1991.
- (B) 30 de dezembro de 1851.
- (C) 20 de outubro de 1881.
- (D) 25 de fevereiro de 1891.

35. Durante a Primeira República (1889 – 1930), houveram, na sociedade brasileira, revoltas que expressaram a insatisfação e a crítica de grupos populares quanto aos mecanismos de exclusão social e política, e as estratégias de expansão dos interesses oligárquicos, então vigentes. Assinale a alternativa que identifica corretamente revoltas dessa natureza:

- (A) Guerra de Canudos e Revolta da Vacina.
 - (B) Revolta Federalista e Guerra do Contestado.
 - (C) Revolta da Vacina e Revolta da Armada.
 - (D) Revolta da Chibata e Revolta Federalista.
-

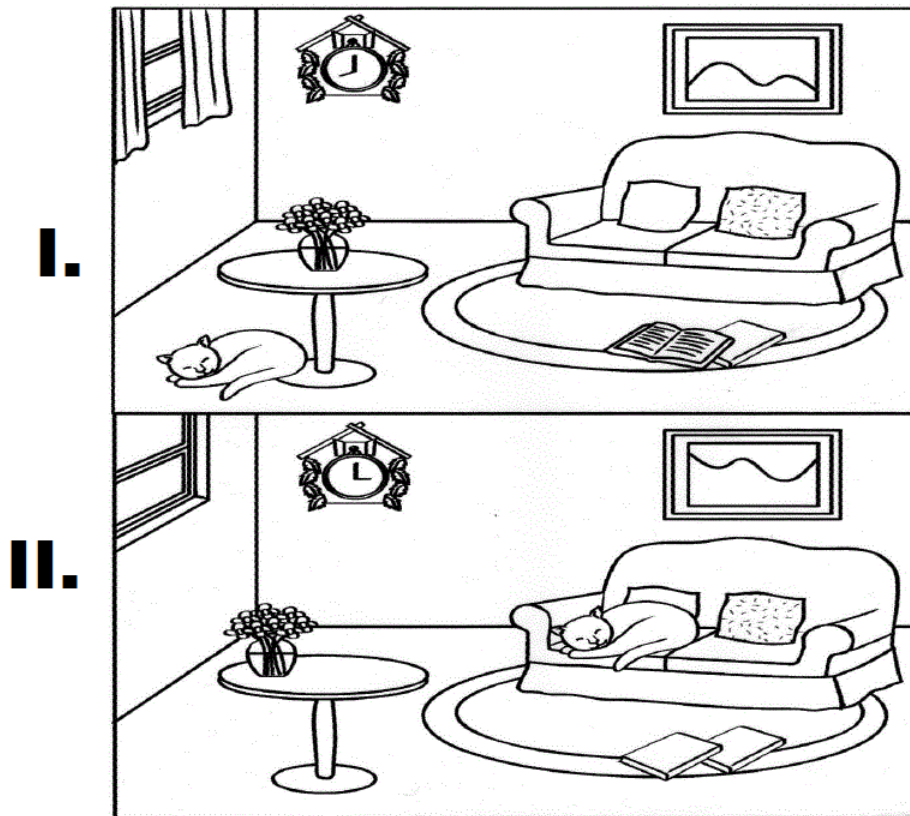
LÍNGUA INGLESA

36. Observe as imagens e, de acordo com o uso adequado das prepositions of place, qual a única alternativa que apresenta a relação correta da preposition e da imagem?



- A) Em 1: the monkey is **on** the boxes.
- B) Em 2: the monkey is **between** the box.
- C) Em 3: The monkey is **behind** the box.
- D) Em 4: The monkey is **under** the box.

37. Qual alternativa apresenta o uso da preposition place correta para a posição do cat nas duas figuras?



- (A) Em I: The cat is on the table./ Em II: The cat is in the sofa.
- (B) Em I: The cat is under the table./ Em II: The cat is on the sofa.
- (C) Em I: The cat is behind the table./ Em II: The cat is between the sofa.
- (D) Em I: The cat is in the table./ Em II: The cat is under the sofa.

38. Observe a figura:

O dialogo na imagem emprega o verbo can, que:

- (A) Expressa PODER, FORÇA.
- (B) Expressa CONFIANÇA.
- (C) Expressa CAPACIDADE, HABILIDADE.
- (D) Expressa QUALIDADE do personagem.



39. A única alternativa que apresenta o uso incorreto do present continuous tense é:

- (A) She is cooking the dinner.
 - (B) We are playing soccer.
 - (C) They are walking on the park.
 - (D) I is eating pizza.
-

40. Leia:

Leila is my sister. She is at school now. She is not short, she is tall.

Se reescrito na forma contraída as frases acima, mas sem prejudicar seu sentido, está correto apenas:

- (A) Leila is my sister. She's at school now. She isn't short, she's tall.
 - (B) Leila's my sister. She's at school now. She's not short, she's tall.
 - (C) Leila's my sister. She's at school now. She isn't short, she's tall.
 - (D) Leila is my sister. She's at school now. She isn't short, she's tall.
-

PRODUÇÃO TEXTUAL

Com base na leitura dos seguintes textos motivadores e nos conhecimentos construídos ao longo de sua formação, redija um texto NARRATIVO em terceira pessoa, sobre o tema: “ **Como desenvolver consciência ambiental nas pessoas?**”

Seu texto deverá, obrigatoriamente, atender às seguintes exigências:

- Apresente um texto de conscientização social que respeite os direitos humanos. Selecione, organize e relacione, de forma coerente e coesa.
- Conter no mínimo 15 linhas (corpo do texto).

Será atribuída nota zero à redação em qualquer um dos seguintes casos:

- Fuga ao tema ou à proposta.
- Letra ilegível.

TEXTO 1



Resma: conjunto de quinhentas folhas de papel do mesmo formato.

TEXTO 2

Um passo de cada vez

Um levantamento feito pelo Instituto Vox Populi entre os dias 18 e 31 de março, com 2.200 homens e mulheres, de zonas rurais e urbanas de todas as regiões do país faz parte de uma pesquisa que é a quarta da série “O que o brasileiro pensa sobre o meio ambiente?”, lançada primeiramente em 1992, com edições em 1997 e 2001.

O entendimento do linguajar ambiental foi um dos pontos que mais surpreenderam a pesquisadora Samyra Crespo, à frente dos levantamentos desde 1992. Apesar de apenas 26% dos entrevistados se lembrarem de já terem ouvido falar em biodiversidade, 79% deles explicaram corretamente o termo. No mesmo modo, 62% dos entrevistados já escutaram a palavra transgênicos, 61% áreas protegidas e 67% efeito estufa.

Nada menos que 98% dos entrevistados consideraram a destruição das florestas algo, no mínimo, grave para o Brasil. E quando perguntados explicitamente sobre o principal problema ambiental do país, 65% citaram os desmatamentos e as queimadas – um avanço desde 1992, quando essa era a opinião de 46% da população. Em segundo lugar ficou a poluição de rios, lagos e mares, com 43%. Samyra Crespo destaca que essa consciência não aumentou apenas em números absolutos, mas de forma bem distribuída no país. “Sobre o desmatamento, a questão se mostrou mais evidente na região Norte, onde esse índice subiu para 86%.”, diz a pesquisadora.

Mudanças tímidas

Tal posição poderia significar mais do que o simples reconhecimento da ameaça se os brasileiros, além de enxergarem o problema, se vissem como co-responsáveis por ele. Para saber se os entrevistados se envolviam em questões que efetivamente estavam ao seu alcance, a pesquisa propôs a listagem dos principais problemas do bairro. Como primeiras respostas apareceram: lixo e saneamento. E a culpa recaiu sobre os governos. “A maioria das pessoas ainda nem se considera parte do meio ambiente. Imagina se ia se ver como responsável”, diz Samyra.

Apenas quando explicitamente a pesquisa exigia que as pessoas dissessem de que maneira podiam ajudar a solucionar os problemas ambientais, elas lembraram do que tem sido repetido ao longo dos últimos 14 anos de análises. Setenta e oito por cento delas disseram que vão contribuir fazendo coleta seletiva de lixo, 65% reduzindo o consumo de água e 51% diminuindo os gastos com energia. “Nesse ranking, a disposição de mudar certos hábitos só vira realidade quando dói no bolso”, avalia Samyra.

“Falta ligar o desafio de formar um Brasil melhor com um ambiente melhor. Não é pensar só no desempenho da economia, na conta bancária”, opina a educadora ambiental Suzana Pádua, fundadora do Instituto de Pesquisas Ecológicas (Ipê) e também colunista de O Eco.

Adaptado de http://www.oeco.org.br/reportagens/1614-oeco_16952. Matéria de 2006.

TEXTO 3

Pesquisa mostra avanço na consciência ambiental do brasileiro

Entre 1992 e 2012, aumentou o número dos que acham que a responsabilidade pelo meio ambiente é de governos municipais. Aqueles que acreditavam que este era um problema Ao longo dos últimos 20 anos, aumentou a parcela de quem considera o meio ambiente um problema regional ou local.

O percentual de daqueles que colocam a maior responsabilidade sobre os governos estaduais (em vez do governo federal) quase dobrou, subindo de 33% para 61%. Aqueles que concentram a responsabilidade nas prefeituras subiram de 30% para 54%.

Desenvolvimento: não a qualquer custo

Foi sistemático o crescimento dos que se opõem ao progresso econômico à custa da exploração insustentável dos recursos naturais. Nessa pesquisa, ele chegou a impressionantes 82% da população. Nas edições anteriores este quesito mantém os mesmos percentuais impressionantes: 67% em 1997, 72% em 2001 e 75% em 2006.

Perguntados sobre a melhor razão para sentir orgulho de ser brasileiro, 28% apontaram a natureza como causa desse sentimento.

O desmatamento continua a ser a maior preocupação. Em 92, na primeira pesquisa, 47% o consideravam o pior problema. Nos números divulgados ontem, o percentual subiu para 67%. Em seguida, veio a poluição de rios e lagos e outras fontes de água, com 38,5%.

Sacolinhas e lixo

Dos pesquisados, 85% estão dispostos a aderir à campanha de redução do uso de sacolas plásticas. Onde há campanha, 76% aderiram.

A preocupação com o lixo galgou posições no ranking dos desafios ambientais. Coleta, seleção e destino preocupavam 4% das pessoas entrevistadas em 1992. Hoje, o número saltou para 28%.

Nas regiões Sul e Sudeste, 48% afirmaram que fazem a separação dos resíduos nas residências. “Muitas vezes a disposição da população não encontra acolhimento de políticas públicas. Muitas vezes o cidadão separa em casa e a coleta do lixo vai e mistura os resíduos”, afirmou Samyra Crespo, durante a coletiva de imprensa desta quinta-feira. Ela é secretária de Articulação Institucional e Cidadania Ambiental do MMA e coordenadora do estudo desde a sua primeira edição.

Adaptado de <http://www.oeco.org.br/noticias/26360-pesquisa-mostra-avanco-na-consciencia-ambiental-do-brasileiro>.

Matéria de 2012.

Início do espaço destinado ao rascunho da produção textual

01	
02	
03	
04	
05	
06	
07	
08	
09	
10	
11	
12	
13	
14	
15	
16	
17	
18	
19	
20	
21	
22	
23	
24	
25	
26	
27	
28	
29	
30	

Fim do espaço destinado ao rascunho da produção textual