

# PROCESSO SELETIVO PARA BOLSAS DE ESTUDO SOCIEDADE EDUCADORA SÃO FRANCISCO

## LEIA ATENTAMENTE AS INSTRUÇÕES SEGUINTE:

1. Utilize apenas caneta esferográfica azul ou preta, feita em material transparente.
2. Escreva seu nome completo no local indicado nesta página.
3. Escreva no local indicado na FOLHA DE RESPOSTAS a cor do seu CADERNO DE QUESTÕES.
4. Este CADERNO DE QUESTÕES contém 40 questões (10 de Língua Portuguesa, 10 de Matemática, 05 de ciências, 05 de História, 05 de Geografia e 05 de Língua Inglesa) numeradas de 01 a 40 e a Proposta de Redação.
5. Confira se a quantidade e a ordem das questões do seu CADERNO DE QUESTÕES estão de acordo com as instruções anteriores. Caso o caderno esteja incompleto, tenha defeito ou apresente qualquer divergência, comunique ao aplicador da sala para que ele tome as providências cabíveis.
6. Para cada uma das questões objetivas são apresentadas 4 opções (a, b, c, d). Apenas uma corresponde corretamente à questão.
7. O tempo disponível para estas provas é de quatro horas.
8. Reserve um tempo para marcar seu FOLHA DE RESPOSTAS. Os rascunhos e as marcações assinaladas no CADERNO DE QUESTÕES não serão considerados na avaliação.
9. Somente serão corrigidas redações transcritas na FOLHA DE REDAÇÃO.
10. Quando terminar as provas, acene para chamar o aplicador e entregue este CADERNO DE QUESTÕES e o FOLHA DE RESPOSTAS e FOLHA DE REDAÇÃO.
11. Você poderá deixar o local de prova somente após decorrida uma hora do início da aplicação e poderá levar seu CADERNO DE QUESTÕES ao deixar em definitivo a sala de prova após decorridas duas horas do início da aplicação.



# PROCESSO SELETIVO | SESF 2020



SOCIEDADE EDUCADORA  
**SÃO FRANCISCO**  
*a melhor educação*

NOME DO CANDIDATO:

PARA BOLSAS DO 6º ANO

## LÍNGUA PORTUGUESA

Leia o texto abaixo e responda a questão número 01

### A Costureira das Fadas

Depois do jantar, o príncipe levou Narizinho à casa da melhor costureira do reino. Era uma aranha de Paris, que sabia fazer vestidos lindos, lindos até não poder mais! Ela mesma tecia a fazenda, ela mesma inventava as modas.

– Dona Aranha – disse o príncipe – Quero que faça para esta ilustre dama o vestido mais bonito do mundo. Vou dar uma grande festa em sua honra e quero vê-la deslumbrar a corte.

Disse e retirou-se. Dona Aranha tomou da fita métrica e, ajudada por seis aranhinhas muito espertas, principiou a tomar as medidas. Depois teceu depressa, de-pressa, uma fazenda cor-de-rosa com estrelinhas douradas, a coisa mais linda que se possa imaginar. Teceu também peças de fita e peças de renda e de entremeio — até carretéis de linha de seda fabricou.

MONTEIRO LOBATO, José Bento. *Reinações de Narizinho*. São Paulo: Brasiliense, 1973.

01- O príncipe quer dar um vestido para Narizinho porque:

- (A) ela deseja ter um vestido de baile.
- (B) o príncipe vai se casar com Narizinho.
- (C) ela deseja um vestido cor-de-rosa.
- (D) o príncipe fará uma festa para Narizinho.

02- Os vocábulos cárie, noite, e égua apresentam, respectivamente:

- (A) Ditongo decrescente, ditongo decrescente, ditongo crescente
- (B) Ditongo crescente, ditongo crescente, ditongo decrescente
- (C) Ditongo crescente, ditongo decrescente, ditongo crescente
- (D) Ditongo decrescente, ditongo crescente, ditongo crescente

03- Assinale a alternativa que apresenta hiato e ditongo, respectivamente:

- (A) O ruído dos dois ratos assusta os rapazes.
- (B) O quarto voo foi cancelado.
- (C) O juiz disse que o café estava amargo.
- (D) Nada é gratuito, somente a água que bebemos.

04- Leia o texto abaixo e indique a alternativa que possui apenas substantivos.

*Penteado esquisito*

*formando um bolo redondo,*

*furado no meio,*

*gordo e alto*

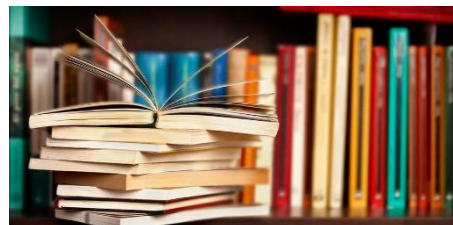
*- mamãe diz que é coque.*

*(Trecho do poema O retrato da bisavó, Elias José)*

- (A) penteado, mamãe
- (B) penteado, esquisito
- (C) furado, redondo
- (D) bolo, gordo

05- Indique a alternativa em que só aparecem substantivos abstratos.

- (A) saudade, angústia, medo, ausência, fada, imagem
- (B) angústia, estudo, alegria, dia, amor, inimizade
- (C) bondade, amor, vento, esperança, fada, vingança
- (D) vingança, saudade, ausência, amor, beleza



06- Assinale a alternativa onde o verbo indica estado.

- (A) O povo todo correu para lá, com enxadas, foices, pedaços de pau.
- (B) Os amigos estavam preocupados.
- (C) Comprei uma bicicleta linda.
- (D) Achei um lápis azul.

07- Marque a alternativa em que todos os verbos estão na 1ª conjugação.

- (A) conhecer, sofrer, vender, torcer, viver
- (B) subir, cuspir, evoluir, entupir, transferir
- (C) andar, caminhar, imaginar, passear, cantar
- (D) colocar, crescer, escorrer, descartar, servir

08- Assinale a frase onde o pronome é indefinido.

- (A) Ninguém quer discutir a questão.
- (B) Esses livros aí não devem sair da biblioteca.
- (C) Aquele jornal é bom?
- (D) Ela sempre gostou de ler.



09- Assinale a alternativa em que há erro na classificação do pronome.

- (A) Convidei-**o** para a festa. Pessoal oblíquo
- (B) **Isto** não se faz. Demonstrativo
- (C) **Nossos** sofrimentos nos causam dano. Possessivo.
- (D) Não entendi **o** que você me falou. Pessoal oblíquo.

10- Aponte a oração em que o sujeito é simples:

- (A) Você e ele também são importantes.
- (B) Apareceu no bairro um novo circo.
- (C) Há muitas vagas.
- (D) Chegaram ele e o irmão.

## MATEMÁTICA

11- Uma das características do sistema de numeração indo-arábico que é utilizado por nós, é ser um sistema posicional. Isso quer dizer que um mesmo algarismo pode ocupar posições diversas em um número e representar quantidades diferentes. Tendo como base esse princípio, no número 90 080 o algarismo 9 ocupa a ordem da:

- (A) dezena de milhar.
- (B) unidade simples.
- (C) dezena simples.
- (D) centena simples.

12- Num supermercado o preço do feijão é de R\$ 2,35, o preço do arroz é de R\$ 1,75 e o preço da farinha de mandioca é de R\$ 2,08. Se forem adquiridos os três produtos e pagarmos com uma nota de R\$ 10,00, quanto se receberá de troco?

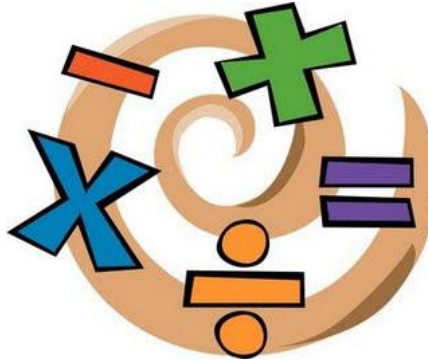
- (A) R\$ 2,82
- (B) R\$ 2,82
- (C) R\$ 3,72
- (D) R\$ 3,82

13- Observe a conta abaixo.

$$53 \times 69$$

Qual é o resultado dessa conta?

- (A) 3 156
- (B) 3 657
- (C) 3 659
- (D) 3 667



14- O dobro do triplo de 18 é:

- (A) 54.
- (B) 75.
- (C) 108.
- (D) 158.

15- O número cuja fatoração completa é igual a  $2 \times 3 \times 5$  é divisível pelo números abaixo, **exceto** :

- (A) 2
- (B) 6
- (C) 15
- (D) 18

16- O m.d.c. (18, 54, 72) é igual a:

- (A) 18
- (B) 9
- (C) 3
- (D) 2

17- Todas as afirmativas abaixo são verdadeiras, **EXCETO**:

- (A) Todo número natural é múltiplo de 1.
- (B) O número 1 só não é múltiplo de si mesmo.
- (C) Todo número natural é múltiplo de si mesmo.
- (D) O Zero é múltiplo de qualquer número natural

18- Calcule o valor da expressão numérica abaixo:

$$53 - \{20 - [30 - (15 - 1 + 6) + 2]\} =$$

- (A) 43
- (B) 55
- (C) 45
- (D) 54

19- A divisão de  $\frac{6}{5}$  por  $\frac{3}{5}$  resulta em:

- (A)  $\frac{18}{25}$
- (B)  $\frac{2}{3}$
- (C) 2
- (D) 3

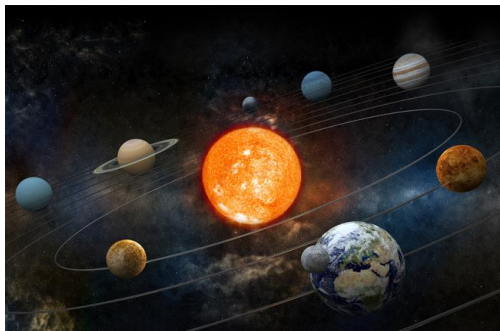


20- Pedro fez prova que tinha 80 questões. Acertou 75% delas e não respondeu 10%. Quantas questões Pedro errou?

- (A) 10
- (B) 11
- (C) 13
- (D) 12

## CIÊNCIAS

21- Assinale a opção INCORRETA em reação ao conjunto de astros que formam o Sistema Solar:



- (A) Os Planetas não têm luz própria. Exemplo de planetas: Terra, Júpiter, Saturno e Marte.
- (B) Os Planetas giram em torno do Sol. Exemplo de planetas: Mercúrio, Vênus, Terra e Urano.
- (C) As Estrelas possuem luz própria e iluminam os planetas e satélites.
- (D) Os Satélites possuem luz própria e giram ao redor do Sol. Exemplo de satélite natural: Lua.

22- Assinale apenas a afirmativa verdadeira:

- (A) os mamíferos são os únicos vertebrados que possuem pelos pelo corpo.
- (B) as aves e os répteis são os únicos vertebrados que voam.
- (C) os peixes possuem o corpo coberto de penas.
- (D) as aves são vertebrados pecilotérmicos.

23- O corpo humano é uma máquina extremamente complexa que pode ser estudada em diferentes níveis. Analise as alternativas abaixo e marque aquela que indica corretamente a sequência dos níveis de organização do corpo humano:

- (A) célula → sistemas → tecidos → órgãos → organismo
- (B) célula → tecidos → órgãos → sistemas → organismo
- (C) célula → órgãos → tecidos → sistemas → organismo
- (D) tecidos → órgãos → sistemas → célula → organismo

24- O sistema nervoso central processa informações recebidas de todo o nosso corpo. São componentes do sistema nervoso central:

- (A) Medula óssea e encéfalo.
- (B) Encéfalo e nervos.
- (C) Nervos e medula espinhal.
- (D) Medula espinhal e encéfalo.

25- Os itens abaixo, que relacionam diferentes estruturas do sistema digestório com suas respectivas funções, estão corretos, exceto:

- (A) esôfago – condução do alimento da faringe ao estômago.
- (B) língua – deglutição e paladar.
- (C) estômago – produção de bile.
- (D) intestino – digestão e absorção.



## HISTÓRIA

26- Sobre as características das Grandes Navegações do século XV, indique a alternativa incorreta:

- (A) A rivalidade entre Portugal e Espanha pela exploração das novas terras descobertas levou ambos os reinos a assinarem tratados definidores das regiões a serem dominadas por cada um deles. Em 1493, a Bula Intercoetera estabeleceu as terras a 100 léguas de Cabo Verde como região de posse portuguesa. No ano seguinte, Portugal solicitou o alargamento das fronteiras para 370 léguas de Cabo Verde, instituindo o Tratado de Tordesilhas.
- (B) Desde o século XII, a entrada dos produtos orientais se dava pelo monopólio exercido pelos comerciantes italianos e árabes no Mar Mediterrâneo. Com o objetivo de superar a dependência para com esses atravessadores, Portugal promoveu esforços para criar uma rota que ligasse diretamente os comerciantes portugueses aos povos do Oriente.
- (C) Como consequência das várias expedições realizadas pelos portugueses na costa ocidental do continente africano, o navegador Vasco da Gama conseguiu chegar à cidade indiana de Calicute em 1498, e voltou a Portugal com uma embarcação cheia de especiarias.
- (D) Ao mesmo tempo em que Portugal despontou em sua expansão marítima, a Espanha, mesmo envolvida no processo de expulsão dos mouros da Península Ibérica, acompanhou os portugueses nas expedições marítimas. O fim da chamada Guerra de Reconquista foi apenas mais um passo para o fortalecimento dos espanhóis na corrida de expansão marítima.

27- Qual das alternativas abaixo apresenta dois importantes momentos das navegações portuguesas dos séculos XV?



- (A) Descobrimto da Oceania e chegada ao litoral argentino em 1501.
- (B) Conquista da Ásia no final do século XV e descobrimento de ilhas no Caribe.
- (C) Navegação da costa oeste do continente americano e chegada ao norte da Rússia em 1502.
- (D) Chegada de Vasco da Gama às Índias em 1498 e chegada de Cabral ao Brasil em 1500.

28- No ano de 1789, dois acontecimentos importantes marcaram a História mundial e a História do Brasil: a Revolução Francesa e a Inconfidência Mineira. Estabelecendo uma relação entre estes dois acontecimentos, podemos dizer que tiveram a mesma fonte de inspiração, fato que justifica a necessidade de conhecer a nossa história no contexto global. Quando se analisa a Inconfidência Mineira, é correto afirmar que:



- (A) visava à independência da colônia e pretendia concretizar-se quando da cobrança dos impostos atrasados.
- (B) revelou nuances de rebeldia contra os rigores da política fiscal metropolitana sobre a capitania das minas, executada pela Casa de Contratação.
- (C) apresentou caráter nativista, ideologicamente alimentado pelos princípios mercantilistas, difundidos pela maçonaria .

(D) recebeu influências do positivismo, introduzido em Minas Gerais por uma burguesia intelectual e alimentada por uma crise econômica. e) apresentou caráter separatista, visava à independência da colônia, mantendo a monarquia e a capital no Rio de Janeiro.

29- De uma forma geral as fases da Era Vargas (1930 - 1945) apresentou:

- (A) O abandono definitivo da política de proteção ao café.
- (B) A crescente centralização político-administrativa.
- (C) Um respeito aos princípios democráticos, em toda sua duração.
- (D) Um leve "surto industrial", resultante da conjuntura da Grande Guerra (1914 - 1918).

30- Considerando-se os fatores que contribuíram para a longevidade do regime militar no Brasil, é CORRETO afirmar que foi de grande relevância:

- (A) o desenvolvimento econômico-social do País, acompanhado de um constante crescimento do Produto Interno Bruto (PIB).
- (B) A manutenção de um sistema político representativo, com eleições indiretas em todos os níveis, exceto para a Presidência da República.
- (C) a combinação entre a ordem constitucional, amparada pela Constituição de 1967, e a arbitrariedade, expressa em sucessivos Atos Institucionais.
- (D) O rodízio de lideranças políticas entre as Forças Armadas, por meio de eleições indiretas no âmbito do Comando Supremo da Revolução.

## GEOGRAFIA

31- O Brasil é o maior país em extensão territorial da América do Sul, possuindo fronteiras com várias nações desse subcontinente. Marque a alternativa que corresponde aos dois países sul-americanos que não se limitam com o território brasileiro.

- (A) Peru e Equador
- (B) Suriname e Colômbia
- (C) Chile e Equador
- (D) Argentina e Uruguai

32- Com relação à localização do Brasil, assinale a alternativa correta:

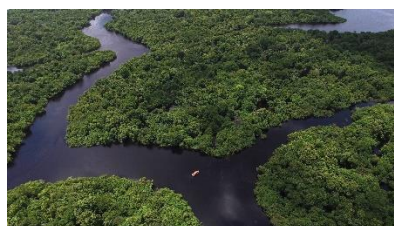
- (A) Está situado na América do Sul, em sua porção ocidental, banhado a leste pelo oceano Pacífico.
- (B) Está situado na América do Sul, totalmente no Hemisfério ocidental.
- (C) O Brasil é cortado ao norte pelo trópico de Capricórnio e ao sul pelo Equador.
- (D) Está situado totalmente no Hemisfério sul, portanto na zona de iluminação tropical.

33- As montanhas são formas de relevo que se caracterizam pela elevada altitude em comparação com as demais altitudes da superfície terrestre. Quando tidas em conjunto, elas formam cadeias chamadas de:

- (A) Cadeias dobradas.
- (B) Cordilheiras.
- (C) Depressão absoluta.
- (D) Planaltos.

34- A Mata Atlântica é um importante bioma brasileiro que, em virtude da intensa exploração, praticamente não existe mais. Esse bioma enquadra-se em que tipo de bioma mundial?

- (A) Floresta Tropical.
- (B) Floresta Equatorial.
- (C) Campos.
- (D) Deserto.



35- A Região Nordeste apresenta aspectos bem diferenciados no seu espaço geográfico, como...

- (A) Agreste, zona localizada entre a Zona da Mata e o meio norte, que é uma área de transição com elevada densidade demográfica e grande urbanização.
- (B) A Zona da Mata que apresenta devastação florestal, entretanto, o intenso reflorestamento impede a degradação da floresta original.
- (C) O Sertão, área pobre, seca, tem baixas densidades demográficas, mas com intensa mecanização na agricultura, que é sua principal atividade.
- (D) A faixa litorânea, área mais importante da região, onde estão os principais centros urbanos, aglomerados industriais e zonas portuárias.

### LINGUA INGLESA

36- Assinale a alternativa que preenche corretamente as lacunas dos itens abaixo.

I. \_\_\_\_\_ he my friend?

II. They \_\_\_\_\_ in the bedroom.

III. I \_\_\_\_\_ a student.

IV. She \_\_\_\_\_ a tall kid.

- a) I. Is; II. are not; III. am; IV. is not.
- b) I. Are; II. are not; III. is; IV. is not.
- c) I. Is; II. not are; III. am; IV. not is.
- d) I. Are; II. not are; III. is; IV. not is

37- Assinale a alternativa que apresenta corretamente a escrita da data do Dia da Independência e a data que marca o início da primavera, respectivamente.

Setembro 2019						
Domingo	Segunda	Terça	Quarta	Quinta	Sexta	Sábado
1	2	3	4	5	6	7
8	9	10	11	12	13	14
15	16	17	18	19	20	21
22	23	24	25	26	27	28
29	30					

07 - Dia da Independência      22 - Início da primavera  
06 - Quarto Crescente    14 - Lua Cheia    21 - Quarto Minguante    28 - Lua Nova

- a) September the seven; September the twenty-second.
- b) September the seventh; September the twentieth-second.
- c) September the seventh; September the twenty-second.
- d) September the seven. September the twentieth-second.

38- João gosta muito de filmes, por isso, ele decidiu assistir dois filmes seguidos, sem interrupções. O primeiro filme possuiu 1 hora e 30 minutos de duração e o segundo possuiu 1 hora e 12 minutos. Sabendo que ele começou a assistir o primeiro filme às 2 horas e 05 minutos da tarde, de que horas João terminou de assistir o segundo filme?

- a) Three fifty-seven p.m.
- b) Four fifty-nine a.m.
- c) Three forty-nine a.m.
- d) Four forty-seven p.m.





39- Observe os diálogos abaixo e assinale a alternativa que preenche adequadamente as lacunas.

I. What's your name? My name is Jorge.

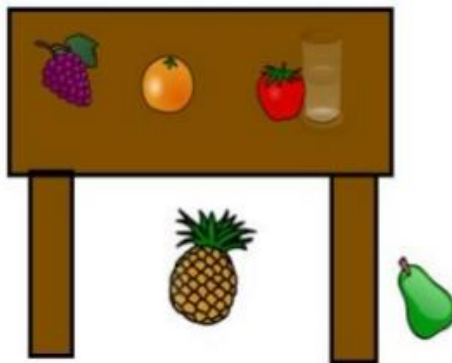
II. \_\_\_\_\_ is your birthday? My birthday is on April 1st.

II. \_\_\_\_\_ students are there in your classroom? There are nineteen students in my classroom.

birthday: aniversário; classroom: sala de aula

- a) I. How old; II. How many.
- b) I. How many; How old.
- c) I. When; How many.
- d) I. What; How old.

40- Assinale a alternativa que descreve incorretamente a posição dos objetos na imagem abaixo.



glass: copo; grape: uva; orange: laranja; pear: pera; pineapple: abacaxi; tomato: tomate

- a) The orange is between the grapes and the tomato.
- b) The grapes is in the table.
- c) The orange is on the table.
- d) The pineapple is under the table.

## PROPOSTA DE REDAÇÃO

Tendo como referência a frase: ajudar e ser ajudado faz parte da natureza humana, pois as pessoas não vivem sem necessitar umas das outras, principalmente nos momentos difíceis.

A partir do tema “Um gesto solidário faz bem não só a quem recebe, mas também a quem pratica. ”, imagine uma história em que uma criança (menino ou menina) teve a oportunidade de ajudar outra criança a resolver uma situação bastante difícil.

Com base nesse contexto, e nos conhecimentos construídos ao longo de sua formação, redija um texto NARRATIVO em terceira pessoa, sobre o tema:

**“Um gesto solidário faz bem não só a quem recebe, mas também a quem pratica. ”**

Seu texto deverá, obrigatoriamente, atender às seguintes exigências:

- Apresente um texto narrativo. Selecione, organize e relacione, de forma coerente e coesa.
- Conter no mínimo 20 linhas (corpo do texto).
- Norma culta da língua escrita.
- Caracterização física e psicológica das situação-problema da história.
- Espaço e tempo definidos.
- Desfecho da história.

Será atribuída nota zero à redação em qualquer um dos seguintes casos:

- Fuga ao tema ou à proposta.
- Letra ilegível.



