

PRO-SESF 2017

Caderno de Provas – Cor: AMARELA

27 de Novembro de 2016

Instruções:

- Use apenas caneta esferográfica azul ou preta.
- Escreva o seu nome completo no espaço indicado nesta folha.
- A prova tem duração máxima de 4 (quatro) horas, incluindo o tempo para responder a todas as questões do Caderno de Provas e preencher a Folha de Respostas.
- Escreva em lugar indicado na Folha de respostas a cor referente a seu caderno de provas.
- Ao retirar-se definitivamente da sala, entregue a Folha de Respostas ao fiscal de sala.
- O Caderno de Provas só poderá ser levado depois de transcorridas 2 (duas) horas do início da aplicação da prova.
- Confira, com máxima atenção, o Caderno de Provas, observando o número de questões contidas e se há defeito(s) de encadernação e/ou impressão que dificultem a leitura.
- Este Caderno de Provas contém 40 (quarenta) questões de múltipla escolha, sendo 10 (dez) de Língua Portuguesa, 10 (dez) de Matemática, 05 (cinco) de Ciências, 05 (cinco) de Geografia, 05 (cinco) de História, 05 (cinco) de Língua Inglesa e uma Produção Textual.
- Em havendo falhas na Folha de Respostas, dirija-se ao fiscal responsável dentro do prazo destinado previamente.
- Para cada questão de múltipla escolha, com quatro alternativas A, B, C e D, existe apenas uma resposta certa.

Candidato (a): _____



LÍNGUA PORTUGUESA

TEXTO 01

VOCÊ TEM PRECONCEITO?

Alguns dias atrás, em uma escola no Rio de Janeiro, aconteceram uma coisa muito, muito triste com uma criança de seis anos.

Você acredita que algumas colegas disseram que o cabelo dela era “de pobre”? E sabe por quê? Pois a menina é a única criança negra da sala de aula. Ela ficou muito chateada ao ouvir isso, chorou bastante, e a mãe dela até precisou explicar em uma rede social o caso todo, de tanta gente perguntando o que havia acontecido. Saiu até notícia em jornal.

Imagine-se no lugar dela. O que você iria sentir e pensar se alguns colegas falassem algo muito negativo sobre sua aparência, cor da pele ou cabelo? Vamos conversar hoje sobre **racismo**. Você já ouviu essa palavra? Sabe o que ela quer dizer?

Significa que existe a ideia de que algumas raças são superiores a outras. E se há raças superiores, há, portanto, as inferiores.

Entenda melhor o que é racismo pensando no que aconteceu com a garota de seis anos.

As colegas disseram que o cabelo dela era “de pobre” pois acham que só os fios lisos são bons e bonitos. Logo, quem não tem cabelo assim é colocado em um lugar inferior. Como o cabelo dos negros não é naturalmente liso, eles são considerados feios, de acordo com essa lógica.

Além do racismo, o que aconteceu também mostrou preconceito contra as pessoas pobres. Preconceito é ter uma atitude contrária a algo ou alguém sem pensar direito, ou ofender alguém por sua cor de pele, classe social, tipo de cabelo ou condição física.

No exemplo da menina, os pobres foram criticados, não foram? Como se ser pobre fosse uma escolha!

Que tal conversarmos hoje sobre racismo, preconceito e sobre como essas situações acontecem aqui na escola? Falar disso, ouvir pessoas que sofrem com racismo ou preconceito e entender que alguns pensamentos são racistas ou preconceituosos ajudam você a se tornar uma pessoa melhor.

E isso é bom para o seu futuro e para o mundo!

ROSELY SAYÃO – ARTIGO ADAPTADO

DE [HTTP://WWW1.FOLHA.UOL.COM.BR/COLUNAS/QUEBRACABECA/2015/10/1692507-VOCE-TEM-PRECONCEITO.SHTML](http://WWW1.FOLHA.UOL.COM.BR/COLUNAS/QUEBRACABECA/2015/10/1692507-VOCE-TEM-PRECONCEITO.SHTML)

- 1- Qual é o assunto abordado no texto 01?
- (A) Beleza
 - (B) Preconceito
 - (C) Penteados
 - (D) Maquiagem



- 2- Alguns dias atrás, em uma escola no **Rio de Janeiro**, aconteceu uma coisa muito, muito triste com uma criança de seis anos. Sobre a palavra em destaque e correto afirmar
- (A) Substantivo primitivo
 - (B) Substantivo comum
 - (C) Substantivo próprio
 - (D) Substantivo composto
- 3- Significa que existe a **ideia** de que algumas raças são superiores a outras. E se há raças superiores, há, portanto, as inferiores. Como podemos classificar as palavras em destaques:
- (A) **Hiato**
 - (B) **Tritongo**
 - (C) **Ditongo nasal**
 - (D) **Ditongo oral.**

TEXTO 02

ERA UMA VEZ UMA SALA DE AULA

Era uma vez uma sala de aula. Lá tem todo tipo de gente: tem a Júlia, baixinha e calma (que só fica nervosa quando a chamam de baixinha), tem a Laura, um pouco maluca, divertida e engraçada, e tem a Giovana, bem mais alta que eu...

Tem muita gente. Tem Jhonatan, tem Augusto, William e tem até o Gustavo, um garoto negro, baixinho e esperto (que, é claro, sou eu).

Nessa sala tem todo tipo de coisa, só não tem uma coisa: preconceito. Todo mundo é diferente, e é isso que é bom.

A diferença de altura da Júlia para a Giovana, por exemplo, nem importa. As duas são amigas. O fato de o William ser negro e o Augusto ser branco também não muda nada. Os dois têm até uma coisa em comum: amam jogar “Minecraft”.

As diferenças só deixam as pessoas mais interessantes, não tem motivo para preconceito!

Sem falar que, por dentro, somos todos iguais, só muda o caráter. As pessoas não devem julgar pelas aparências. Todos temos defeitos, mas também temos qualidades.

Utilize o trecho a seguir para responder a questão 4.

Era uma vez uma sala de aula. Lá tem todo tipo de gente: tem a Júlia, **baixinha** e calma (que só fica nervosa quando a chamam de baixinha), tem a Laura, um pouco maluca, divertida e engraçada, e tem a Giovana, bem mais alta que eu...

4- Como é classificada a palavra em destaque?

- (A) Dígrafo
- (B) Encontro vocálico
- (C) Monossílabo tônico
- (D) Tritongo

Considere os trechos a seguir para responder a questão 5.

Tem muita gente. Tem Jhonatan, tem Augusto, William e tem até o Gustavo, **um** garoto negro, baixinho e esperto (que, é claro, sou eu).

A diferença de altura da Júlia para a Giovana, por exemplo, nem importa. As duas são amigas. O fato de o William ser negro e o Augusto ser branco também não muda nada. Os **dois** têm até uma coisa em comum: amam jogar "Minecraft".

5- As palavras destacadas no textos são consideradas:

- (A) Números ordinais.
- (B) Números cardinais.
- (C) Números multiplicativos.
- (D) Número fracionários.

Leia a tirinha abaixo para responder a questão 6.



- 6- Na tirinha que você leu, o personagem Armandinho conversa com seu pai sobre o Preconceito. Quais são os sinais de pontuação usados? Assinale a sequência certa.
- (A) Vírgula, reticências, exclamação, vírgula, exclamação, interrogação, exclamação e exclamação.
 (B) Vírgula, reticências, interrogação, vírgula, interrogação, exclamação, interrogação e exclamação.
 (C) Vírgula, reticências, exclamação, vírgula, exclamação, interrogação, exclamação e ponto final.
 (D) Vírgula, aspas, exclamação, vírgula, exclamação, interrogação, exclamação e exclamação.
- 7- Analise as afirmações a respeito da tirinha abaixo.



- I. O verbo “gostou”, no primeiro quadrinho, está no pretérito perfeito;
 II. A forma verbal “dizer”, no segundo quadrinho, está no modo indicativo;
 III. A forma verbal “poderia”, no segundo quadrinho, está no futuro do pretérito do modo subjuntivo;
 IV. A forma verbal “lavar”, no quarto quadrinho, está no futuro;
 V. A forma verbal “lavar”, no quarto quadrinho, está no pretérito imperfeito do modo indicativo.

Estão corretas:

- (A) I e IV.
 (B) II, III e V.
 (C) I, IV e V.
 (D) III e V.



- 8- Há situações em que o adjetivo muda de sentido, caso seja colocado antes ou depois do substantivo.

Observe:

Lá se vão os pobres meninos
Pelas ruas da cidade.
Meninos pobres,
pelas ruas da cidade rica.

Qual é o significado da primeira e da segunda ocorrência da palavra “pobres” no trecho acima?

- (A) Humildes/modestos
- (B) Mendigos/sem recursos
- (C) Dignos de pena/improdutivos
- (D) Dignos de compaixão/desprovidos de recursos

- 9- Classifique as orações de acordo com o código representado:

A – artigo definido

B – artigo indefinido

- a- Uns alunos chegaram mais cedo à escola ().
- b – O bem sempre vencerá o mal ().
- c – Preciso de uma explicação para o fato ().
- d – Chegaram as encomendas ().
- e – Nesta loja vendem-se uns artigos importados ().

A alternativa que corresponde a ordem correta da classificação das orações e seus códigos é:

- (A) B; A; B; A; B.
- (B) B; B; B; A; B.
- (C) B; A; A; A; B.
- (D) B; A; B; B; B

- 10- Marque a ÚNICA alternativa que apresenta equívocos de acentuação das palavras:

- (A) Goiânia é a única cidade que gostaria de morar.
- (B) Sábado vou à feira comprar pêixe e abóbora para fazer aquela receita.
- (C) Gostaria de saber o porquê de tanta rúcula e cará no meu prato.
- (D) O vigésimo colocado no concurso será nomeado a partir do último sábado do mês que vem.



MATEMÁTICA

11- É divisível por 2, 3 e 5 simultaneamente o número:

- (A) 235
- (B) 520
- (C) 230
- (D) 510

12- O resultado de $2\ 056 - 1\ 247$ é:

- (A) 808
- (B) 809
- (C) 1 211
- (D) 1 219

13- Leia o problema!

César tem 4 estojos com 12 lápis de cor cada, e, um estojo com 24 lápis. Quantos lápis de cor César tem ao todo?

Assinale a expressão numérica correta para resolve-lo.

- (A) 4×12
- (B) $4 + 12 + 24$
- (C) $4 \times 12 + 24$
- (D) $4 \times 12 \times 24$

14- Podemos afirmar que um número é divisor de outro quando:

- (A) A multiplicação de um pelo outro é igual a zero.
- (B) Um dos dois número é nulo.
- (C) A soma dos dois números é ímpar.
- (D) A divisão resulta em zero.

15- A professora de Língua Portuguesa irá fazer um projeto de leitura na escola que trabalha, e precisará dividir, igualmente 168 livros para 6 turmas. Qual é a quantidade de livros que cada turma irá receber?

- (A) 25 livros
- (B) 26 livros
- (C) 27 livros
- (D) 28 livros



16- Camila está estudando sobre os minerais na aula de ciências e a professora propôs a seguinte questão: Dois lingotes (metal): um de ouro e outro de prata, pesam respectivamente 60kg e 48 kg. Pretende-se dividi-los em peças como igual, peso que deve ser o maior possível. Qual é o peso de cada peça?

- (A) $MDC(48,60) = 12Kg$
- (B) $MDC(48,60) = 13Kg$
- (C) $MDC(48,60) = 14Kg$
- (D) $MDC(48,60) = 15Kg$

17- O professor João dar aula de Matemática numa escola para a turma do 5º ano. Ele distribuiu uma tabela para todos os alunos com diversos números.

1	2	3	4	5	6	7	8	9	10
11	12	13	14	15	16	17	18	19	20

Quais são os números primos desta tabela?

- (A) 1, 2, 4, 6, 10, 12, 16, 18
- (B) 2, 3, 5, 7, 11, 13, 17, 19
- (C) 3, 4, 6, 8, 12, 14, 18, 20
- (D) 4, 5, 7, 9, 13, 15, 19, 20

18- Uma empresa vai colocar os marcos para inaugurar uma rodovia que liga duas cidades. Serão colocados 10 marcos, de 5 em 5.



Como fica a sequência dos múltiplos de 5 nos marcos?

- (A) 5, 9, 14, 19, 24, 29, 34, 39, 44, 49
- (B) 5, 10, 15, 20, 25, 30, 35, 40, 45, 50
- (C) 5, 11, 16, 21, 26, 31, 36, 41, 46, 51
- (D) 5, 12, 17, 22, 27, 32, 37, 42, 47, 52

19- Flávia colocou 7 copos em cada bandeja, são 3 bandejas. Quantos copos Flávia colocou nas três bandejas?

- (A) 14 copos
- (B) 18 copos
- (C) 21 copos
- (D) 24 copos

20- Referente aos tipos de frações, podemos afirmar que:

- (A) Fração imprópria é a que representa o número maior que um inteiro.
- (B) Fração própria é a que representa um número maior que um inteiro.
- (C) Fração aparente é aquela em que o numerador é múltiplo do denominador.
- (D) Todas as alternativas estão corretas.

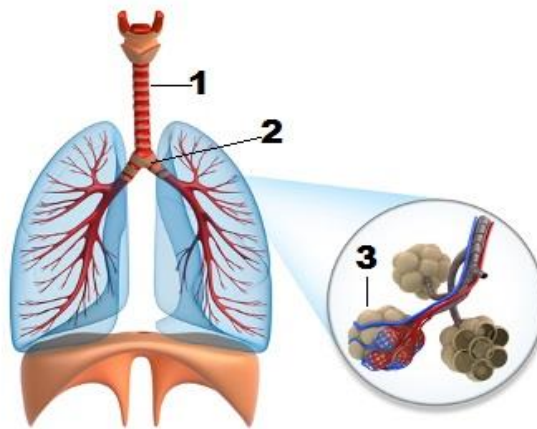
CIÊNCIAS

21- Atualmente, existem aqueles recursos naturais que são de maior utilidade e, portanto, de maior importância para as atividades socioeconômicas. Um deles é um recurso não renovável que se encontra cada vez mais escasso na natureza, podendo acabar nos próximos anos. Tal recurso demanda muitos gastos e técnicas avançadas na sua extração, mas é muito utilizado na produção de materiais (como o plástico) e também é visto como uma fonte de energia.

O trecho acima fala do seguinte elemento retirado da natureza:

- (A) Alumínio
- (B) Petróleo
- (C) Ouro
- (D) Biomassa

22- O sistema respiratório possui como função principal permitir a entrada de oxigênio no nosso corpo e a saída de gás carbônico. A respeito desse sistema, marque a alternativa que indica corretamente o nome das estruturas indicadas pelo número 1, 2 e 3 na figura a seguir:



Esquema das vias respiratórias

- (A) 1- traqueia; 2- brônquio; 3- alvéolos.
- (B) 1- traqueia; 2- pulmão; 3- alvéolos.
- (C) 1- traqueia; 2- brônquio; 3- pulmões.
- (D) 1- brônquio; 2- bronquíolo; 3- alvéolos.



- 23- O sistema digestório é formado por diversos órgãos que atuam juntos para conseguir retirar dos alimentos as substâncias necessárias para o nosso corpo. O amido só pode ser aproveitado após ser quebrado em partículas menores. Marque a alternativa que indica corretamente onde se inicia a digestão do amido.
- (A) Boca.
 - (B) Faringe.
 - (C) Estômago.
 - (D) Intestino delgado.
- 24- O tecido nervoso é fundamental para o funcionamento do nosso corpo. Sem ele, não seríamos capazes de responder aos estímulos do meio, raciocinar e nem mesmo nos locomover. A respeito desse tecido, marque a alternativa incorreta:
- (A) O tecido nervoso é formado por pouca substância intercelular.
 - (B) O tecido nervoso é formado exclusivamente por neurônios, células responsáveis por transmitir os impulsos nervosos.
 - (C) Dendrito é uma das partes do neurônio.
 - (D) O tecido nervoso recebe informações do meio e também as processa e gera respostas.

- 25- Leia o texto abaixo:

O aquecimento global já começou?

Sim, pois já se observa o aumento de temperatura do planeta. Os anos de 1995 a 2006 ficaram entre os 12 anos mais quentes já registrados desde 1850. No século XXI (2001-2005), a temperatura aumentou em média 0.7°C em relação a 1850-1899. Este aumento de 0.7 graus centígrados que já ocorreu pode parecer pouco, mas estão sendo observados efeitos importantes causados por ele, tais como derretimento de geleiras, aumento no nível do mar, alterações em alguns ciclos de plantas e animais, entre muitos outros. Não só houve o aumento da temperatura média global do ar, como também dos oceanos – o que tem nos últimos anos contribuído para a elevação do nível do mar.

Entre os elementos que possivelmente estão relacionados com o aquecimento global, podemos EXCETUAR:

- (A) Emissão de gases poluentes na atmosfera
- (B) Efeito Estufa
- (C) Diminuição das coberturas vegetais
- (D) Inversão térmica

GEOGRAFIA

- 26-** O Brasil é um país com uma diversidade de relevo, clima e vegetação. O modo de vida e a forma de trabalho em cada região também variam bastante. Para facilitar o ensino de Geografia, a pesquisa, a coleta e a organização de dados sobre o país. O Instituto Brasileiro de Geografia e Estatística (IBGE) dividiu o Brasil em cinco grandes regiões. Qual é a maior em extensão territorial:
- (A) Norte
 - (B) Sul
 - (C) Nordeste
 - (D) Centro-Oeste
- 27-** O Brasil é um país com grande extensão territorial, nele encontramos cinco regiões. Entre estas regiões qual é a mais populosa?
- (A) Centro-Oeste
 - (B) Norte
 - (C) Sul
 - (D) Sudeste
- 28-** A região destacada no mapa a seguir caracteriza-se entre outros fatores por:



- (A) Apresentar uma estrutura agrária exclusivamente de latifúndios dedicados à lavoura de cana-de-açúcar.
- (B) Dedicar-se à pecuária extensiva, lembrança da principal atividade desenvolvida no período colonial.
- (C) Aproveitar suas terras mais úmidas para a fruticultura, não necessitando, desta forma, de irrigação.
- (D) Fornecer mão de obra temporária para as plantações de cana-de-açúcar da Zona da Mata.



29- Leia o texto a seguir:

Hoje acabam todos os recursos naturais gerados para 2014

A partir de hoje a Terra entra no vermelho. Segundo dados da *Global Footprint Network* (GFN), uma organização de pesquisa que mede a pegada ecológica do homem no planeta, em menos de 8 meses esgotamos todos os recursos que a natureza é capaz de oferecer de forma sustentável no período de um ano. Este 19 de agosto é o dia da *Sobrecarga da Terra* (em inglês, Overshoot Day). Isto significa que pelo resto do ano, vamos manter o nosso déficit ecológico: reduziremos nossas reservas e aumentaremos ainda mais a quantidade de CO₂ produzido na atmosfera [...].

De acordo com os cálculos da GFN, seria necessário 1,5 planeta para produzir os recursos ecológicos necessários para suportar a atual pegada ecológica mundial.

(Beatriz de Souza. Revista Exame, 19/08/2014).

Assinale a melhor medida possível para a solução ou a diminuição do problema apontado pelo texto acima:

- (A) Conscientizar as pessoas a abandonarem o consumo de matérias-primas em geral.
- (B) Criar tecnologias que façam com que o homem não utilize mais recursos naturais.
- (C) Reduzir o consumo, reaproveitar os produtos que consumimos e reciclar o lixo.
- (D) Reflorestar tudo o que for desmatado e recuperar rapidamente os solos erodidos.

30- Com a abertura das fronteiras brasileiras aos produtos manufaturados estrangeiros, evidenciou-se a fraca competitividade da maioria dos setores industriais do país. Sobre esse aspecto da nossa indústria, todas as alternativas estão corretas, exceto:

- (A) A competitividade da indústria está comprometida pelas recentes e generalizadas restrições à entrada de tecnologia estrangeira a à penetração de bens de capital.
- (B) A falta de competitividade da indústria brasileira resulta da fraca produtividade de determinados setores e da baixa qualidade dos produtos colocados no mercado.
- (C) A indústria brasileira adotou, até bem recentemente, a estratégia de aumentar receitas por meio de aplicações financeiras em detrimento de investimentos produtivos na modernização do setor.
- (D) Nenhuma das alternativas.

HISTÓRIA

31- Observe a caricatura.



(Joel Rufino dos Santos. História do Brasil. São Paulo: Marco Editorial, 1979. p. 106.)

A caricatura revela um momento da chamada "era de Vargas", quando Getúlio preparava-se para

- (A) Assumir a presidência da República, após a sua eleição indireta pela Assembleia Constituinte.
- (B) Liderar um golpe militar, instaurando um período histórico conhecido por Estado Novo.
- (C) Disputar as eleições diretas para a presidência da República, no contexto da redemocratização do país.
- (D) Executar os princípios do Plano Cohen, visando impedir o avanço dos comunistas e dos integralistas ao poder.

32- Durante a Primeira República (1889 – 1930), houve, na sociedade brasileira, revoltas que, a despeito das diferenças, expressaram a insatisfação e a crítica de grupos populares quanto aos mecanismos de exclusão social e política e às estratégias de expansão dos interesses oligárquicos, então vigentes. Assinale a alternativa que identifica CORRETAMENTE revoltas dessa natureza:

- (A) Guerra de Canudos e Revolta da Vacina.
- (B) Revolta Federalista e Guerra do contestado.
- (C) Revolta da Vacina e Revolta da Armada.
- (D) Revolta da Chibata e Revolta Federalista

33- Sobre o Tenentismo no Brasil durante a Primeira República (1889-1930) é correto dizer:

- (A) Foi um grupo formado por jovens militares com o objetivo de instalar um regime comunista no Brasil.
- (B) Representou um grupo de oligarquias cafeeiras que primavam pela continuidade do trabalho escravo no Brasil.
- (C) Foi um movimento constituído por jovens tenentes do exército que realizaram várias manifestações contrárias ao governo das oligarquias durante a Primeira República no Brasil.
- (D) Constitui-se por jovens militares durante os anos de 1920 e 1930, com a prioridade de continuar com a política de café-com-leite no cenário político nacional.



34- Leia o trecho e, em seguida, assinale a alternativa correta.

“Aconteceu, porém, que era difícil viver D. Pedro II a vida dupla que parece ter pretendido levar, indo piedosamente à missa no Brasil e fazendo o pelo sinal aos olhos das multidões brasileiras e, na Europa, ostentando espírito voltairiano; de modo que o Pedro II de feitio europeu – que talvez fosse dos dois o mais autêntico – terminou superando, dentro do próprio Brasil, o de algum modo antieuropeu e antiprogressista. Daí em crises como a dos bispos e a militar ter se comportado exatamente como qualquer político ou liberal, ou republicano e até anticlerical – empenhado em fazer valer o princípio da autoridade legítima sobre o da insubordinação.” (FREYRE, Gilberto. *Ordem e Progresso*. São Paulo: Global, 2004. p. 217.)

No trecho acima, é correto dizer que Gilberto Freyre:

- (A) Nega que D. Pedro II tenha tido qualquer tipo de responsabilidade na crise que levou o Império ao seu fim.
- (B) Deixa claro que não era de bom tom o Imperador mostrar sua postura religiosa aos brasileiros.
- (C) Ressalta que a ambiguidade política de D. Pedro II acabou por colocá-lo em litígio com algumas camadas da sociedade.
- (D) Afirma que Dom Pedro II sempre gostou mais da Europa do que do Brasil.

35- Sobre o principal personagem da Proclamação da República, o marechal Deodoro da Fonseca, é correto dizer que:

- (A) Nunca havia se envolvido em assuntos políticos até o dia 15 de novembro de 1889.
- (B) Não era monarquista, haja vista que se recusou a lutar na Guerra do Paraguai.
- (C) Não era republicano, mas era contrário ao gabinete imperial da época.
- (D) Sempre teve convicções republicanas.

LÍNGUA INGLESA

36- Comprehension Text:

PEDRO - Hi, I'm Pedro.

ANITA - Hello, I'm Anita

PEDRO - Nice to meet you Anita

ANITA - Nice to meet you too.

PEDRO - Anita this is Ms. Mendes. She's our teacher.

ANITA - Nice to meet you Ms. Mendes

MENDES - Nice to meet you too, Anita

Com base no texto acima assinale a alternativa onde está a informação sobre a profissão de Ms Mendes:

- (A) linha 7
- (B) linha 6
- (C) linha 4
- (D) linha 5

37- Observe a sequência dos números e marque a alternativa correta:

18 – 35 – 54 – 88

- (A) Twelve, thirty–five, sixty–six, seventeen
- (B) Ninety, twenty–four, forty–one, thirty–eight
- (C) Eighteen, thirty–five, fifty–four, eighty–eight
- (D) Twelve, thirty–nine, seventy–two, twenty–five

38- Assinale a sequência correta dos dias da semana:

- (A) Sunday, Friday, Thursday, Saturday, Tuesday, Monday, Wednesday
- (B) Wednesday, Sunday, Saturday, Tuesday, Monday, Thursday, Friday
- (C) Friday, Saturday, Wednesday, Sunday, Tuesday, Monday, Thursday
- (D) Sunday, Monday, Tuesday, Wednesday, Thursday, Friday, Saturday

39- Observe a imagem e em seguida marque a alternativa que indica os nomes das partes do corpo em inglês dos números 2, 17, 3 e 1, respectivamente:

- (A) shoulder – foot – head – hand
- (B) foot – head – hand – shoulder
- (C) head – foot – shoulder – hand
- (D) hand – foot – head – shoulder



40- Olhe para o relógio e responda:

What time is it?



- (A) It's one o'clock
- (B) It's two twenty
- (C) It's five forty
- (D) It's three o'clock

PRODUÇÃO TEXTUAL

Tipos de Preconceito

O **Preconceito** trata-se de um conceito associado à discriminação e as diferenças que existem no mundo, cujos preconceituosos atribuem um juízo de valor sobre determinado aspecto seja a classe social, a cultura, a religião, a etnia, a cor da pele, a preferência sexual, dentre outros.

Existem diversos **tipos de preconceito**, por exemplo, com as mulheres, (machismo), os deficientes físicos, a faixa etária, a aparência (estereótipos), o peso (gordofobia), dentre outros.

Note que o preconceito é um conceito criado e muitas vezes está associado aos rótulos ou estereótipos que se desenvolveram na sociedade.

Nesse sentido, quando vemos uma pessoa toda tatuada logo associamos que esse indivíduo é drogado, ou quando uma pessoa é gorda, atribuímos apreciações do tipo: "esse indivíduo só pensa em comer e não se cuida". O bullying e o cyberbullying são tipos de preconceito que foram cunhados atualmente para designar as torturas física e verbal contra uma pessoa seja de maneira real ou virtual. Já a misanthropia (ou antropofobia), ao contrário de filantropia, é um tipo de preconceito determinado pelo ódio à humanidade ou à raça humana.

Vale ressaltar que todos os tipos de preconceito geram hostilidade e violência (física ou verbal), e estão intimamente relacionados à irracionalidade e ignorância, geralmente associados a uma ideologia.



Considerando o fragmento acima, os textos desta prova e os seus conhecimentos prévios sobre a temática em foco, escreva um **texto argumentativo** em que se posicione sobre a seguinte questão: **O PRECONCEITO NA SOCIEDADE**. Você poderá utilizar informações presentes na prova, sem, contudo, se limitar a copiar integralmente trechos desta avaliação. Você será penalizado em até 10 (dez) pontos se, em sua produção textual, desrespeitar os direitos humanos.

Seu texto deverá, obrigatoriamente, atender às seguintes exigências:

- Apresentar argumentos que fundamentem o seu ponto de vista;
- Conter, no mínimo, 25 linhas (corpo do texto);

Será atribuída nota zero à redação em qualquer um dos seguintes casos:

- Fuga ao tema ou à proposta.
- Letra ilegível;

