

PRO-SESF

SELETIVO PARA BOLSAS DE ESTUDOS

2022

Para Bolsas do 6º Ano

Leia atentamente as instruções seguintes:

1. Utilize apenas caneta esferográfica azul ou preta, feita em material transparente.
2. Escreva seu nome completo no local indicado nesta página.
3. Escreva no local indicado na FOLHA DE RESPOSTAS a cor do seu CADERNO DE QUESTÕES.
4. Este CADERNO DE QUESTÕES contém 40 questões (10 de Língua Portuguesa, 10 de Matemática, 05 de ciências, 05 de História, 05 de Geografia e 05 de Língua Inglesa) numeradas de 01 a 40 e a Proposta de Redação.
5. Confira se a quantidade e a ordem das questões do seu CADERNO DE QUESTÕES estão de acordo com as instruções anteriores. Caso o caderno esteja incompleto, tenha defeito ou apresente qualquer divergência, comunique ao aplicador da sala para que ele tome as providências cabíveis.
6. Para cada uma das questões objetivas são apresentadas 4 opções (a, b, c, d). Apenas uma corresponde corretamente à questão.
7. O tempo disponível para estas provas é de quatro horas.
8. Reserve um tempo para marcar seu FOLHA DE RESPOSTAS. Os rascunhos e as marcações assinaladas no CADERNO DE QUESTÕES não serão considerados na avaliação.
9. Somente serão corrigidas redações transcritas na FOLHA DE REDAÇÃO.
10. Quando terminar as provas, acene para chamar o aplicador e entregue este CADERNO DE QUESTÕES e o FOLHA DE RESPOSTAS e FOLHA DE REDAÇÃO.
11. Você poderá deixar o local de prova somente após decorrida uma hora do início da aplicação e poderá levar seu CADERNO DE QUESTÕES ao deixar em definitivo a sala de prova após decorridas duas horas do início da aplicação.

Nome do aluno	
---------------	--

01. Assinale a alternativa onde as palavras apresentadas são oxítona, paroxítona, proparoxítona, respectivamente:

- a) () dominó, régua, matemática
- b) () lampião, dominó, óculos.
- c) () gerânio, lampião, lápis.
- d) () lápis, gerânio, macaco,

02. As palavras **saúde** e **coelho** possuem hiato. Indique a alternativa em que as duas palavras também possuem esse encontro vocálico.

- a) () Mais e creem
- b) () Álcool e doido
- c) () Rua e doído
- d) () Pois e tia.

03. Há substantivos que têm um só gênero gramatical para designar pessoas de ambos os sexos. Uma das alternativas seguintes constituída de três substantivos desta espécie é:

- a) () A criança, a vítima, o selvagem.
- b) () A criança, a testemunha, o agente.
- c) () A vítima, a jovem, o parente.
- d) () A criança, a vítima, o cônjuge.

04. Um vendedor de churros gritava na rua:

“Atenção: O churros do Chaves chegou!” A alternativa correta quanto ao número de dígrafos presentes é:

- a) () 5 dígrafos.
- b) () 4 dígrafos.
- c) () 3 dígrafos.
- d) () 2 dígrafos.

05. Sobre os adjetivos, é correto afirmar:

- a) () Classe de palavras que se caracteriza por delimitar o substantivo, atribuindo-lhe qualidades, estados, aparência etc.
- b) () Classe de palavra invariável que modifica o sentido do verbo, do adjetivo e do advérbio.
- c) () Classe de palavra que vem antes do substantivo, indicando se ele é determinado ou indeterminado.
- d) () Classe de palavra invariável que exprime estados emocionais.



06. Os substantivos próprios são palavras que particularizam os seres. Das opções abaixo, a que não contém um substantivo próprio é:

- a) () São Paulo é uma cidade que possui muitos problemas estruturais.
- b) () A ONU foi fundada em 24 de outubro de 1945, na cidade de São Francisco.
- c) () Atualmente, muitos países fazem parte da União Europeia.
- d) () Diversos personagens do folclore brasileiro são de origem indígena.

07. Todas as expressões sublinhadas abaixo presumem uma circunstância de **tempo**, exceto:

- a) () “E agora era desejada também.”
- b) () “Naquele dia despertaram...”
- c) () “Amanda dormia seu sono jamais interrompido”.
- d) () “...já que as mulheres ainda não haviam chegado...”

08. Marque a frase que tenha pronome empregado incorretamente.

- a) () Ele viajou com nós todos a bordo do navio inglês.
- b) () O problema era para eu resolver.
- c) () De repente, entre eu e eles formou-se um mundo secreto.
- d) () Levou consigo a esperança de dias melhores.

09. Leia a tirinha e responda:



É possível concluir que o Dentinho:

- a) () conseguiu realizar o que prometeu.
- b) () não atendeu as expectativas do sargento.
- c) () desistiu de ajudar o seu companheiro.
- d) () achou que o sargento não fosse talentoso.

10. Sobre os modos verbais, está correta a sequência:

I - Modo verbal que expressa ideia de certeza, quando um fato é concluído como real;

II - Modo verbal que expressa dúvida, incerteza, quando há poucas possibilidades de concretização da ação verbal;

III - Modo verbal que pode estar na forma afirmativa ou na forma negativa. Expressa ideia de ordem, conselho ou pedido.

- a) () modo imperativo – modo subjuntivo – modo indicativo.
- b) () modo imperativo – modo indicativo – modo subjuntivo.
- c) () modo indicativo – modo subjuntivo – modo imperativo.
- d) () modo indicativo – modo imperativo – modo subjuntivo.

MATEMÁTICA

11. Renato pagou \$ 572,80 por um celular porque obteve um desconto. Sabendo que o celular custava \$ 813,00, qual foi o valor do desconto obtido pelo pagamento à vista?

- a) () \$240,20
- b) () \$222,20
- c) () \$332,20
- d) () \$217,20

12. Assinale a alternativa correta que indica o resultado da operação abaixo:

$$758 \times 46 =$$

- a) () 34.888
- b) () 33.868
- c) () 34.868
- d) () 34.869

13. Júlia comprou uma bicicleta por \$ 1048,00 e irá pagá-la em 6 prestações de igual valor. De quanto será o preço de cada prestação?

$$1.048,00 : 8 =$$

- a) () 109
- b) () 131
- c) () 115
- d) () 110

14. Qual alternativa indica o resultado da expressão numérica abaixo:

$$72 - 5 \times (27 : 3 - 6)$$

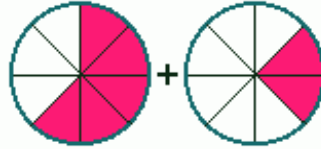
- a) () 55
- b) () 57
- c) () 67
- d) () 37



15. Indique os múltiplos de 25 menores que 200:

- a) () 0, 25, 55, 80, 100, 125, 150, 175
- b) () 0, 25, 50, 75, 100, 125, 150, 175
- c) () 0, 25, 50, 75, 125, 130, 150, 175
- d) () 1, 25, 50, 75, 125, 130, 150, 190

16. As áreas coloridas nos círculos representam frações de um inteiro.



Qual é a soma destas frações?

- a) () $5/8$
- b) () $7/8$
- c) () $9/8$
- d) () $8/7$

17. Assinale a alternativa correta que indica o resultado da operação abaixo:

$$\frac{2}{5} \cdot \frac{3}{7}$$

- a) () $6/35$
- b) () $14/15$
- c) () $35/6$
- d) () $15/14$

18. Qual alternativa representa a soma $4,013 + 10,182$?

- a) () 14,313
- b) () 13,920
- c) () 14,195
- d) () 14,083

19. O mercadinho tem R\$500,00 em caixa e 40% é para as despesas. Qual é o valor para as despesas?

- a) () \$100,00
- b) () \$150,00
- c) () \$ 200,00
- d) () \$ 175,00

20. Calcule a área de uma quadra de basquete com 40m de largura e 70m de comprimento.

Assinale a alternativa correta:

- a) () $280m^2$
- b) () $2.800m^2$



- c) () 2.700m²
d) () 28.000m²

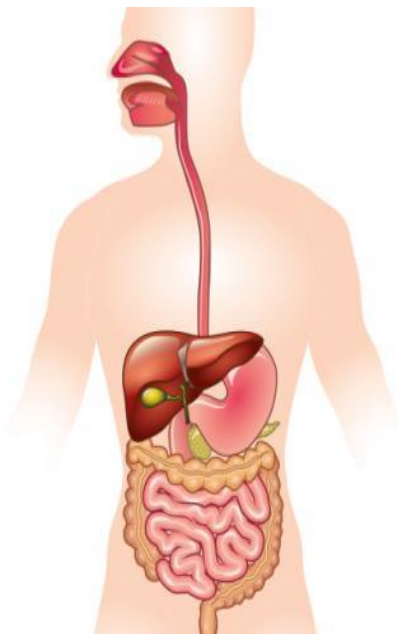
CIÊNCIAS

21. Em relação ao Universo assinale a opção CORRETA:

- a) () O espaço que envolve o mundo em que vivemos e é ocupado por bilhões de astros, é o Espaço Geográfico.
b) () Nem todos os astros do Universo se movimentam.
c) () Durante o dia e durante a noite percebemos no Céu uma porção de pontinhos luminosos.
d) () O imenso conjunto de astros e galáxias chamamos de Universo.

22. O **sistema digestório** é o sistema do corpo humano responsável por garantir o processamento do alimento que ingerimos, podemos dizer que sua função é:

SISTEMA DIGESTÓRIO

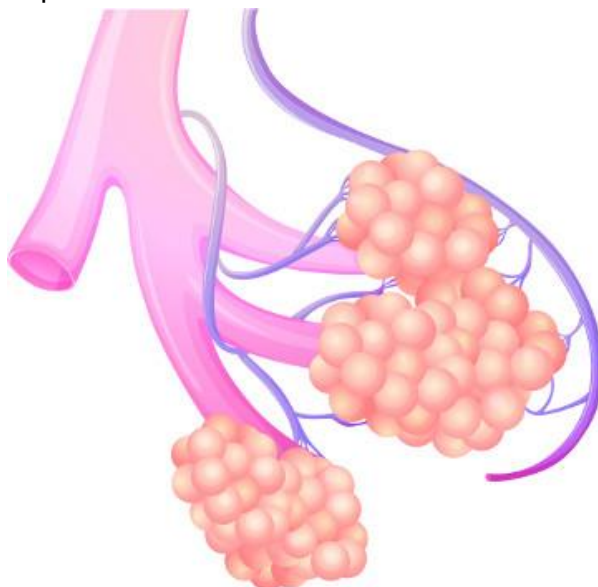


- a) () O sistema digestório tem a função de transformar os alimentos em partículas menores, absorver os nutrientes para o sangue e eliminar os restos não digeridos.
b) () O sistema digestório tem a função de remover os alimentos em partículas menores, absorver os nutrientes para o sangue e eliminar os restos não digeridos.
c) () O sistema digestório tem a função de absorver os alimentos em partículas menores, absorver os nutrientes para o sangue e eliminar os restos não digeridos.
d) () O sistema digestório tem a função de agregar os alimentos em partículas menores, absorver os nutrientes para o sangue e eliminar os restos não digeridos.

23. A parte central do sistema nervoso é formada por duas estruturas principais, marque a alternativa CORRETA:

- a) () crânio e articulações
- b) () crânio e encéfalo
- c) () medula espinal e crânio
- d) () encéfalo e a medula espinal

24. A figura abaixo mostra uma estrutura muito importante do sistema respiratório. Observe a figura e marque a alternativa que indica corretamente o nome dessa parte do sistema respiratório e os processos que nela ocorrem:



- a) () A figura representa os brônquios, estruturas responsáveis por captar o ar atmosférico e transferi-lo para o sangue.
- b) () A figura ilustra os bronquíolos, estruturas responsáveis por fazer a filtração e o aquecimento do ar inspirado.
- c) () A figura representa os alvéolos pulmonares, local onde ocorre o processo de hematose, ou seja, a passagem de gás oxigênio para o sangue e de gás carbônico do sangue para os pulmões.
- d) () A figura representa os pulmões, estruturas responsáveis por absorver o gás carbônico do ar atmosférico e transferi-lo para o sangue através do processo de hematose.

25. Como é chamada a alimentação em que se ingerem todos os alimentos de forma equilibrada, ou seja, respeitando a qualidade e a quantidade necessária de cada um?

- a) () Dieta restritiva
- b) () Nutrição básica
- c) () Alimentação saudável
- d) () Alimentação reforçada





26. Em 22 de abril de 1500, quando os navegantes portugueses chegaram às proximidades de Porto Seguro, no atual estado da Bahia, aconteceram os primeiros contatos com os povos indígenas que viviam nas terras brasileiras.

As relações entre os portugueses e os moradores nativos inicialmente como aconteceu?

- a) () Foi amigável no início, mas depois com o passar do tempo passaram a ser de exploração;
- b) () Aconteceu amistosamente durante todo o tempo;
- c) () Inicialmente foi conflituosa, mas depois passou a ser afetuosa.
- d) () Eles se tornaram parceiros e trabalhavam em benefício de todos;

27. A utilização da escravidão negra no processo de colonização do Brasil deveu-se:

- a) () À disposição de parte da população africana em emigrar para o Brasil.
- b) () à inclinação dos portugueses à miscigenação racial.
- c) () Ao emprego dos jesuítas em impedir a utilização do trabalho do indígena.
- d) () Aos grandes lucros proporcionados pelo tráfico negroiro.

28. Atente para as afirmações abaixo acerca da utilização da mão de obra indígena nos engenhos de açúcar no período colonial brasileiro.

I. Os indígenas aceitaram mais facilmente o trabalho escravo e se acostumaram à vida com seus senhores, ao contrário dos africanos que sempre resistiram.

II. Os jesuítas empreenderam uma intensa campanha contra a escravização dos indígenas, razão pela qual vieram para o Brasil no início da colonização.

III. As dificuldades de escravização dos indígenas e os lucros do tráfico negroiro levaram os portugueses a optar pela mão de obra africana.

Está correto o que se afirma somente em:

- a) () I e II.
- b) () III.
- c) () II.
- d) () II e III.

29. Vários movimentos em defesa da libertação dos escravizados aconteceram antes da

libertação oficial, marque a alternativa que apresenta as leis foram criadas com o objetivo de libertar esse povo:

- a) () Lei Seca – Lei dos Sexagenários – Lei Áurea
- b) () Lei do Ventre Livre – Lei dos Sexagenários – Lei do Passe Livre
- c) () Lei Seca – Lei dos Sexagenários – Lei do Passe Livre
- d) () Lei do Ventre Livre – Lei dos Sexagenários – Lei Áurea

30. Os imigrantes que chegavam ao Brasil trabalhavam nas indústrias e começavam a se instalar, eram contratados em situações EXCETO:

- a) () Os imigrantes tornaram-se operários das fábricas, em condições difíceis;
- b) () Os salários eram baixos e longas jornadas de trabalhos;
- c) () Os imigrantes tornaram-se operários das fábricas, e recebiam salários justos e cestas básicas;
- d) () Os maus tratos as crianças e o desrespeito aos horários de trabalhos das mulheres;

GEOGRAFIA

31. Centro urbanos como São Paulo, Manaus e Nova York têm como ponto forte econômico as transações comerciais e a prestação de serviços. Por esse motivo, funcionam como polos atrativos de população interessada nessas características.

A que tipo de cidade se refere o fragmento acima?

- a) () comerciais
- b) () industriais
- c) () planejadas
- d) () religiosas

32. De acordo com a OMS a poluição do ar provoca vários impactos à saúde? Marque a alternativa INCORRETA.

- a) () A OMS estima que, todo ano, mais de sete milhões de pessoas percam a vida por conta da poluição do ar;
- b) () A poluição do ar é um grave fator que leva à perda da qualidade de vida da população no Brasil e no restante do mundo;
- c) () Embora seja a causa de algumas doenças, a poluição do ar não provoca doenças graves nas pessoas.
- d) () De acordo com a OMS, nove em cada dez pessoas no mundo respiram ar contaminado.

O sonho parece ser a mais genuína das formas do ser humano expressar seus desejos, anseios, inclinações e motivações. Eu ainda arriscaria dizer que são os sonhos que movem os seres humanos. Sem os sonhos morreríamos. Mesmo assim é importante salientar que sonhar é viver, mas viver não é sonhar.

“São os sonhos que impulsionam a vida.”



Com base nos conhecimentos construídos ao longo de sua formação, redija um texto NARRATIVO de gênero RELATO, em primeira pessoa, sobre o tema: **MEU SONHO**.

RASCUNHO DA REDAÇÃO

01	
02	
03	
04	
05	
06	
07	
08	
09	
10	
11	
12	
13	
14	
15	
16	
17	
18	
19	
20	
21	
22	
23	
24	
25	
26	
27	
28	
29	
30	

